

Baumit Metallic

Nátěr s metalickým efektem



- **Vysoký lesk**
- **Pro ozvláštňení povrchů**
- **Imitace metalických odstínů**

Výrobek Jednosložkový vysoce odolný fasádní nátěr s efektem kovového lesku, pro exteriér.

Složení Organické pojivo, minerální pigmenty, pigmenty s metalickým efektem, voda, přísady.

Vlastnosti Dekorativní nátěr s metalickým efektem, vysoce odolný povětrnostním vlivům, voděodolný, paropropustný, snadno strojově zpracovatelný, vysoce vodoodpudivý, ekologicky šetrný, ředitelný vodou.

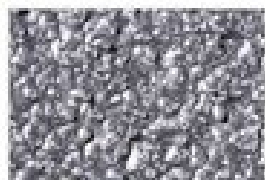
Použití Pro dekorativní ztvárnění fasádních povrchů s efektem kovových lesků, především pro strukturované omítky. Určený do exteriéru.

Technické údaje

Stupeň lesku:	metalický lesk
Doba schnutí:	cca 2 hod - 6 hod (při nižších teplotách a/nebo vyšší vlhkosti se může tato doba prodloužit)
Faktor difúzního odporu μ :	cca 50
Hustota:	cca 1 kg/dm ³
Hodnota pH:	8.5

	balení 5 l
Spotřeba	cca 0.3 l/m ² - 0.35 l/m ² při 2 vrstvách nátěru
Vydatnost	cca 14 m ² /kbelík - 16.5 m ² /kbelík

Barené odstíny:



746M Titan



747M Platin



748M Saphir



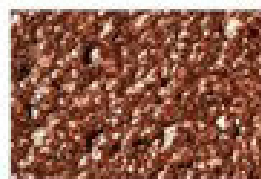
751M Smaragd



753M Gold



754M Rubin



755M Bronze



756M Azurit

Způsob dodání	kbelík 5 l, 1 paleta = 64 kbelíků = 320 l
Skladování	V suchu, chladnu, bez mrazu a v uzavřeném balení 12 měsíců.
Zajištění kvality	Průběžná kontrola podnikovými laboratořemi a státem určenými zkušebnami.
Bezpečnostní pokyny	Podrobná klasifikace dle Chemického zákona (v souladu s článkem 31 a přílohou II Nařízení Evropského parlamentu a Rady č. 1907/2006 ze dne 18.12.2006) je uvedena v bezpečnostním listu výrobku, který je k dispozici na www.baumit.cz , anebo na vyžádání u výrobce.
Podklad	<p>Podklad musí vyhovovat platným normám, musí být čistý, suchý, soudržný, únosný, nezmrzlý, bez uvolňujících se částic, zbavený prachu, nátěru, zbytků odformovacích prostředků a solných výkvětů. Musí být dostatečně drsný, suchý a rovnoměrně nasáklý. Nesmí být vodoodpudivý.</p> <p>Vhodné podklady:</p> <ul style="list-style-type: none"> ■ vyzrálé vápenocementové a cementové omítky s upraveným povrchem ■ dobře soudržné minerální a silikátové nátěry a omítky ■ dobře soudržné silikonové nátěry a omítky ■ dobře soudržné disperzní nátěry a omítky <p>Podmíněně vhodné podklady:</p> <ul style="list-style-type: none"> ■ vyzrálé vápenné omítky a nátěry s ukončeným procesem karbonatace <p>Nevhodné podklady:</p> <ul style="list-style-type: none"> ■ syntetické, lakové event. olejové nátěry a křídlové barvy ■ dřevo nebo kov
Příprava podkladu	<p>Úprava podkladu před nanášením nátěru:</p> <ul style="list-style-type: none"> ■ silně nebo nerovnoměrně nasáklé povrchy upravit přípravkem Baumit MultiPrimer ■ křídlové, případně lehce pískující povrchy upravit přípravkem Baumit MultiPrimer ■ silněji pískující až drolivé povrchy zpevnit Baumit SanovaPrimer (podrobnosti technický list výrobku) ■ mechanicky odstranit výkvěty ■ zbytky odbedňujících přípravků (olejů) odstranit z betonu horkou párou nebo vhodným odstraňovačem ■ znečištěné plochy vyčistit vhodným přípravkem, např. Baumit ReClean ■ plísněmi a řasami napadené plochy sanovat, např. Baumit FungoFluid ■ nesoudržné, křídlové nebo zvětralé nátěry mechanicky odstranit ■ poškozene povrchy s trhlinami, avšak jinak dostatečně soudržné minerální plochy upravit lepicí stěrkou, příp. vyztuženou sklo-textilní síťovinou, např. Baumit StarTex.
Zpracování	<p>Základní nátěr barvou Baumit GranoporColor nebo Baumit SilikonColor v bílém odstínu - Life 0019 (k dosažení výraznějšího barevného vjemu). V závislosti na podkladu a klimatických podmínkách je možné nepatrně zředit vodou.</p> <p>Po technologické přestávce min. 12 hodin nanést fasádním válečkem Baumit Metallic ve 2 vrstvách nebo nanášet vhodným stříkacím zařízením (vzduchový kompresor (200 l-1000 l, tlak do 10 bar, stříkací pistole s velikost trysky 0,7-3 mm). Stříkání je nutné provádět rovnoměrně a při konstantní vzdálenosti od podkladu.</p> <p>Stupeň ředění dle konzistence výrobní šarže a savosti podkladu. Pro zlepšení zpracovatelské konzistence může být zředěn přidáním max. 5% čisté vody.</p> <p>V případě strojového nanášení (stříkání) provádět nanášení rovnoměrně a pokud možno bez přerušování, při konstantní vzdálenosti od podkladu (zohlednit účinky proudění vzduchu, vítr). Doporučuje se povrch nejprve prostříknout a následně stříkáním do kříže dokončit.</p> <p>Upozornění: Před zahájením nátěru se doporučuje provedení a odsouhlasení zkušebního reprezentativního vzorku na referenční ploše. Nerovnosti a nedokonalosti podkladu (např. také stopy od hladítka) mohou být nátěrem zvýrazněny. Plochy s velmi hladkým povrchem je nutné předem odpovídajícím způsobem upravit (vhodným způsobem zbrousit, důkladně zbavit prachu a očistit). Pro dosažení jednotného vzhledu doporučujeme strojní zpracování.</p>

Upozornění a všeobecné pokyny

Teplota vzduchu, materiálu ani podkladu nesmí během zpracování a zrání klesnout pod +5 °C.

■ Ochrana před povětrnostními vlivy: Při přímém slunečním záření, dešti nebo silné větru fasádu vhodným způsobem chránit (např. ochrannými fasádními sítěmi). Vysoká vlhkost vzduchu anebo nízké teploty (např. v pozdním podzimu) mohou výrazně prodloužit dobu vysychání a nežádoucím způsobem ovlivnit výsledný barevný odstín anebo vlastnosti nátěru. Vysoké teploty, zejména v letním období, nepříznivě zkracují dobu vysychání, riziko spálení nátěru.

■ Barevný odstín: Intenzitu výsledného barevného odstínu může nepříznivě ovlivnit stav podkladu, teplota anebo vlhkost vzduchu. Zejména u fasádních ploch s proměnlivým zastíněním (např. členěním fasády, lešením), s nerovnoměrným podkladem (strukturou, nasákavostí) anebo realizované za proměnlivých povětrnostních podmínek se zvyšuje riziko nerovnoměrného vybarvení odstínu (riziko vzniku skvrn).

Totožnost barevného odstínu lze zaručit pouze v rámci jedné výrobní šarže, doporučuje se proto objednávat potřebné množství materiálu pro celý objekt najednou. K dosažení co nejvyšší barevné shody je nutno při doobjednávkách (pouze v průběhu jedné stavební sezóny) uvést číslo šarže uvedené na balení. Při zpracovávání různých výrobních šarží téhož odstínu na jedné ploše je nutné zajistit jejich důkladné vzájemné smíchání. Doporučuje se před zahájením aplikace nanést zkušební vzorky. Protože u předkládaných vzorků a následně dodávaných fasádních hmot nelze vždy zaručit naprosto shodné podmínky zpracování a zrání, není ani možné považovat jejich případný mírný barevný rozdíl za závadu.

■ Čištění: Oči a povrch pokožky, jakož i okolí natírané plochy (především sklo, keramické a klinkery, přírodní kámen, kovové konstrukce, příp. jiné nátěry musí být chráněné. Eventuální odstříky (použití nářadí) bezprostředně (před zaschnutím a vytvrdnutím) omýt dostatečným množstvím čisté vody.

Tento technický list, poskytovaný v rámci naší podpory zákazníkům a zpracovatelům, byl vytvořen na základě našich vlastních zkušeností a aktuálního stavu vývoje vědy a techniky. Zde uvedené postupy a doporučení představují v obecném smyslu optimální a bezpečná, avšak právně nezávazná řešení, nezakládající smluvní vztah ani dodatečné závazky z kupní smlouvy. Rovněž nezbavují zpracovatele zodpovědnosti za prověření vhodnosti tohoto výrobku k zamýšlenému použití v konkrétních podmínkách.